

# 「男性介護者全国調査」報告

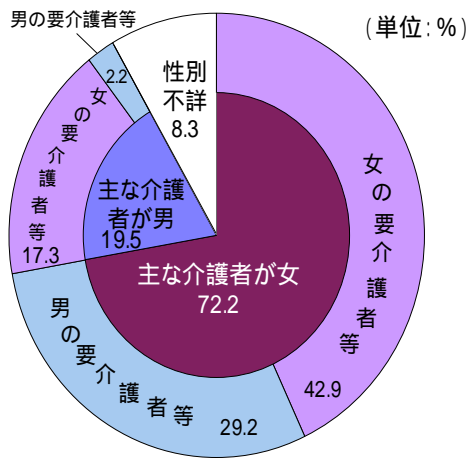
立命館大学産業社会学部 斎藤 真緒

## 調査の目的と背景

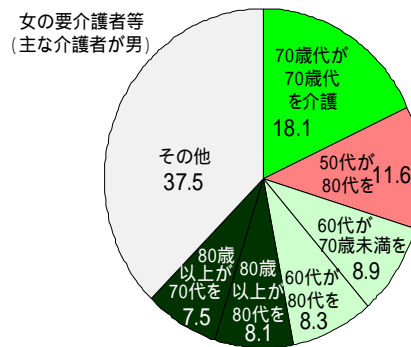
\* 男性介護者が増加傾向。ただし全体像は明確に分からず。

『平成12年度介護サービス世帯調査の概況』（厚生労働省、2000年）

男性介護者の割合 19.5%



## < 「主な介護者が男」の内訳 >



『平成16年度国民生活基礎調査』（2004年、厚生労働省）

同居配偶者間介護の男女比 男性 25.1%

## 調査の概要

【調査対象者】 男性で、家族の介護に携わっている者

【調査実施時期】 2006年10月1日～11月10日

【調査方法】 全国20の医療生協（一覧は下記）の介護事業所、病院・診療所の職員を通じて配票（1医療生協につき25部）。基本的に自記式としたが、記入が困難な場合は、職員にヒアリングをしてもらい、代理で記入してもらった。なお回収については郵送で行った。

【配布数】 500票（20地域×25部）

【回収数】 297票（17地域）（回収率59.4%）

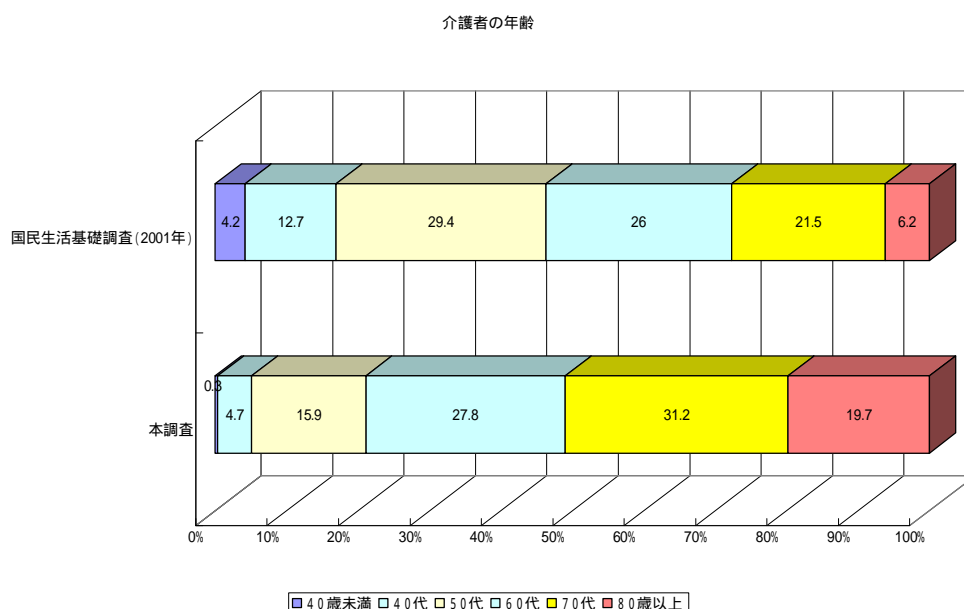
【有効回収票数】 295票（有効回収率59%）

## 調査結果

### 1. 介護者の属性

- \* **高齢男性介護者が多い**。平均年齢 69.3 歳、(最年少 36 歳、最年長 93 歳)
- \* **健康状態に問題を抱える男性介護者が多い**。年齢が上がるにつれ、不調・通院が増加する傾向がある。
- \* **男性介護者の 7 割が無職**。有職者では、自営業の割合が多い(44.1%)。フルタイムの正規雇用者で介護休暇制度を利用したのは 0.04%<sup>1</sup>。短時間勤務制度<sup>2</sup>を利用したのは 4 名。介護を理由とする退職、介護者自身の体調や病気を理由とする離職を合わせると 25%を超える。

### 【全国調査との比較：介護者の年齢】<sup>3</sup>



<sup>1</sup> 【参考】『平成 17 年度女性雇用管理基本調査』(厚生労働省、2006 年)

介護休業制度の期間について「最長限度を定めている」事業所は 93.1%。その期間は、「通算して 93 日まで」とする事業所が 75.5%、「1 年」が 15.6%。「同一対象家族の同一要介護状態について」取得回数を制限している事業所が 93.3%で、そのうち取得数を「1 回」に制限している事業所がほとんど(96.2%)。

平成 16 年(2004)度の介護休業取得者の割合は **0.04%**(女性 0.08%、男性 0.02%)

<sup>2</sup> 【参考】『平成 17 年度女性雇用管理基本調査』(厚生労働省、2006 年)

介護のための勤務時間短縮等の措置の制度がある事業所割合は 38.3%であり、そのうち、「短時間勤務制度」の導入が 90.4%、「始業・就業時間の繰り上げ・繰り下げ」が 47.7%、「介護の場合に利用できるフレックスタイム制度」が 15.1%となっている。介護のための勤務時間短縮等の措置の利用状況は、平成 16 年(2004)度の常用労働者に占める割合は、いずれも **0.01%から 0.06%**の間となっている。

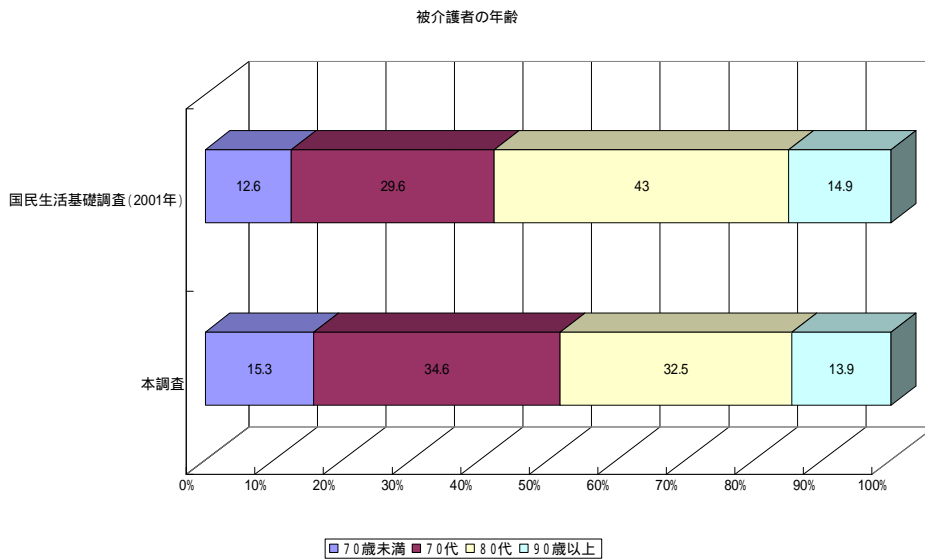
<sup>3</sup> 『平成 13 年度国民生活基礎調査』(厚生労働省、2001 年)の男性介護者のデータは、「同居している主な介護者」に限定されている。以下、すべて同様。

## 2. 被介護者の属性

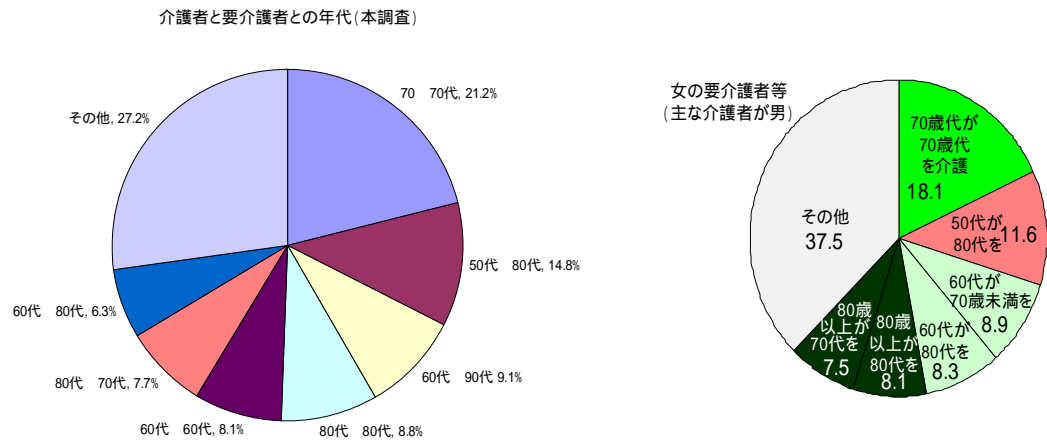
\* 被介護者は70代、80代が多い。平均年齢79.1歳（最年少50歳、最年長102歳）

\* 妻の介護をしている男性介護者<夫グループ>が6割弱を占める。次いで親の介護をしている男性介護者<息子グループ>が約37%を占める。妻を介護する<夫グループ>は60~80代、<息子グループ>は50~60代に集中している。60代男性は、<夫グループ>と<息子グループ>に分化している **妻と親との“同時介護”の可能性**

### 【全国調査との比較：被介護者の年齢】

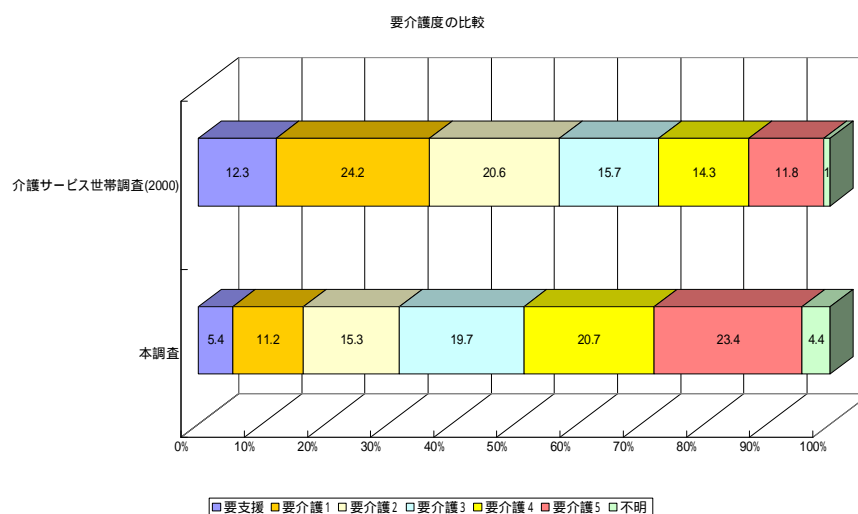


### 【全国調査との比較：介護者と被介護者との年代】



『平成12年度介護サービス世帯調査の概況』(2000年)とほぼ類似の分布

## 【全国調査との比較：要介護度】



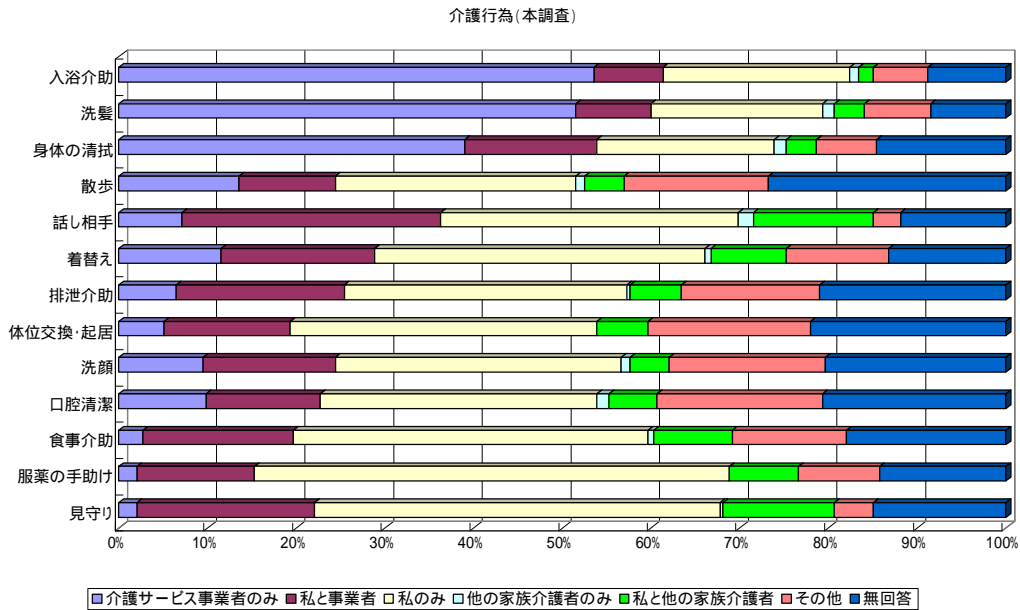
### 3. 介護生活

- \* **二人暮らしの男性介護者が6割弱**を占める。その内訳としては「夫婦世帯」が4割、「実母と男性介護者世帯」が15%弱となっている。介護者と被介護者から構成される**二人暮らし家族の半分以上が家族のサポートがほとんどない状態**におかれている。
- \* 具体的な同居家族からの支援内容としては、家事・介護の手伝いといった物理的支援・代替が40%を超えているのに対して、愚痴や相談といった精神的支援は逆に20%以下となっている。

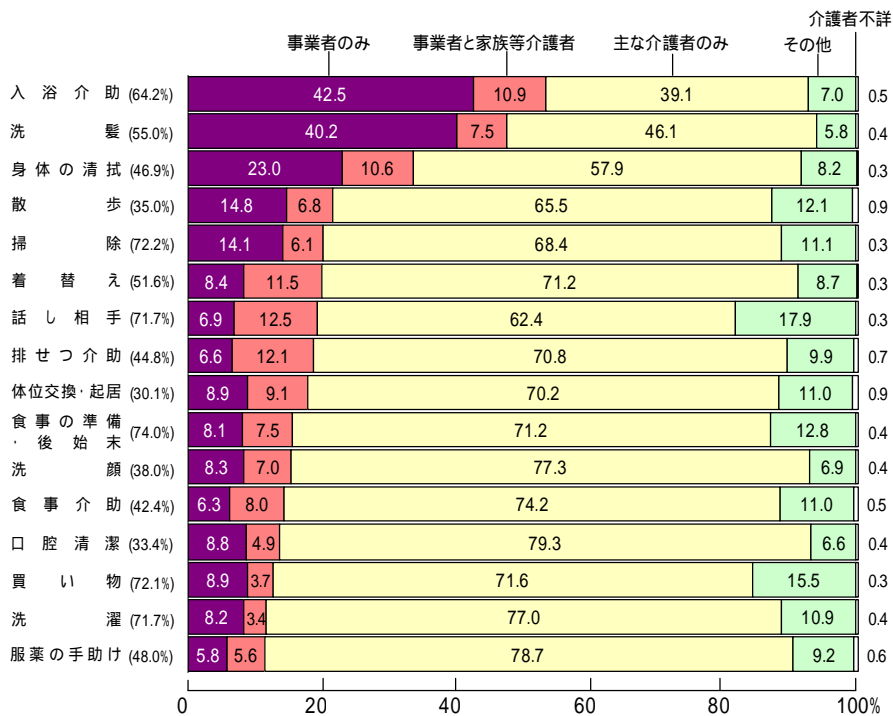
### 4. 家事・介護行為

- \* 家事のほとんどは、半数以上の男性介護者が本人のみで遂行している。炊事・裁縫・掃除については、事業者や他の家族からの支援を受けている。
- \* **炊事・炊事・掃除を苦手とする男性介護者が多い**。とりわけ高齢男性介護者では、介護をするまで家事を経験したことが人も多く、苦手意識をもっている人もいる（自由回答参照）。
- \* **「ほぼ一日中」介護をしている男性介護者が30%を超える**。また、自由時間が「ほとんどない」が15%強あり、閉鎖的な介護環境が伺える（自由回答参照）。
- \* 介護は、ルーティンで行うことができる介護行為（「洗髪」、「身体の清拭」、「入浴介助」）については、介護サービス事業者のみで行うケースが最も多く、事業化が進行している。しかし同時に、これらの行為や「排泄介助」に困っている男性介護者も多い。

## 【全国調査との比較：介護行為】



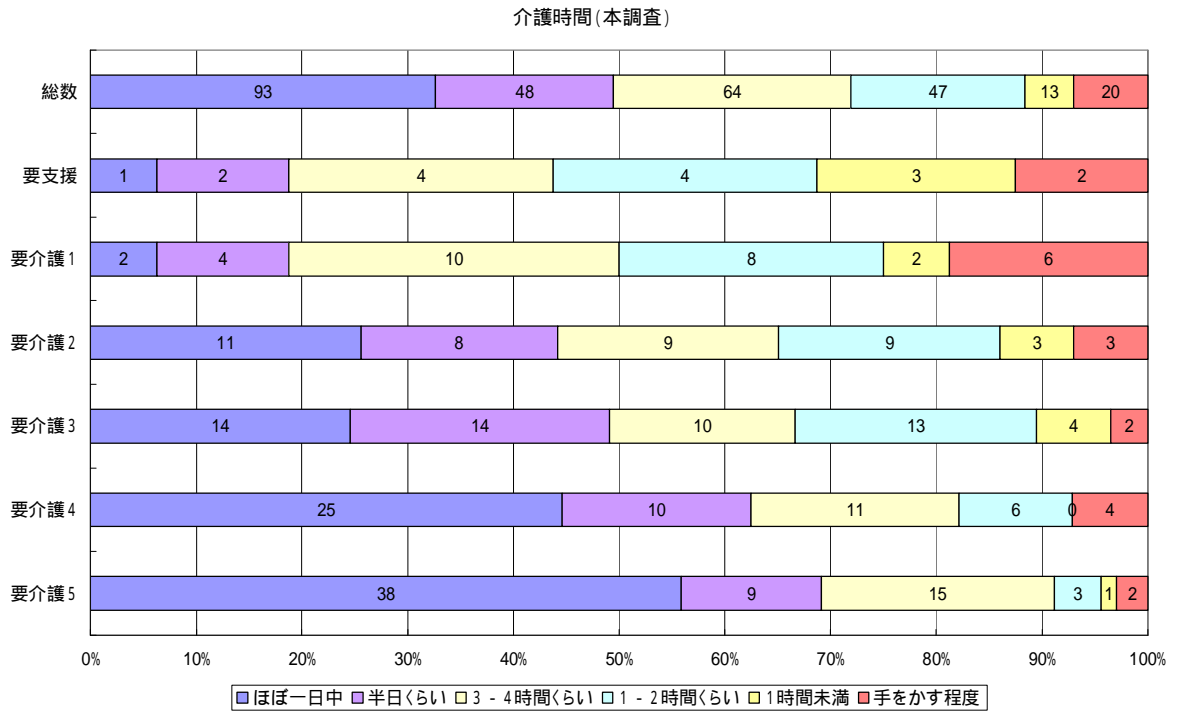
## 『平成12年度介護サービス世帯調査の概況』(2000年)



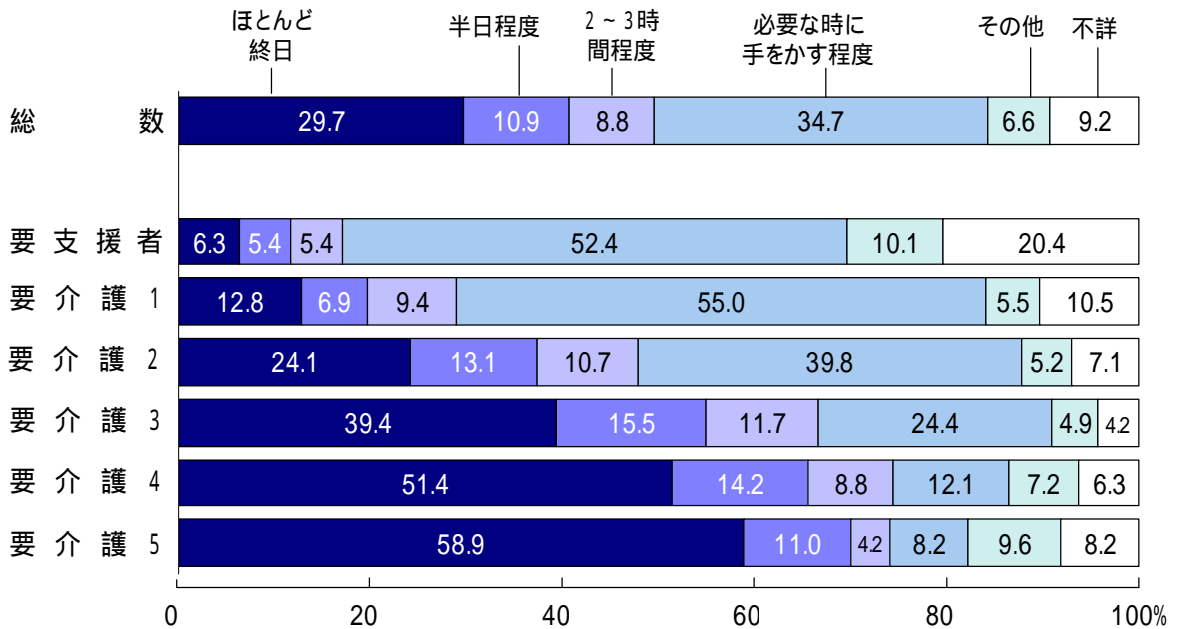
注：1 ( )内は、各々の介護内容について、要介護者等が介護を受けている割合である。

2 「その他」とは、主な介護者その他の介護者、その他の介護者のみをいう。

【全国調査との比較：介護時間】



『平成12年度介護サービス世帯調査の概況』(厚生労働省、2000年)



## 5．地域関係

- \* 地域での居住歴は、「20年以上」がほぼ7割。 介護者と比べて、男性介護者は、介護以前から地域との関係が希薄。介護開始後、地域関係だけではなく社会関係が縮小傾向（自由回答参照）。その一方で、地域や援助者など、介護を通じて関係を広げようと格闘する様子もうかがえる（自由回答参照）。

## 6．制度・サービスの利用

- \* 95%以上が制度・サービスを利用。 一番役立っているサービスは「訪問系サービス」（4割以上）。サービスの利用負担は「1万円～3万円未満」が3割で、平均32313円。
- \* 「ケアマネージャー」を頼りにしている人が4割。

## 7．介護意識・介護感情

- \* 介護の負担を感じている男性介護者が8割。
- \* 実際に「手を挙げる」のは1割。「被介護者の要望を無視する」は2割強、「怒る」は4割弱と増加する。
- \* 男性介護者の介護にあたっての「心構え」や、被介護者への配慮、コミュニケーションなどの工夫・試行錯誤がある一方で、むなしさ・つらさを感じる介護者が多い（自由回答参照）。

介護期間分類と介護負担感の加減表

|            |          | 介護負担感  |         |       |        | 合計     |
|------------|----------|--------|---------|-------|--------|--------|
|            |          | 全く感じない | あまり感じない | 時々感じる | いつも感じる |        |
| 1年未満       | 度数       | 1      | 2       | 10    | 13     | 26     |
|            | 介護期間分類の% | 3.8%   | 7.7%    | 38.5% | 50.0%  | 100.0% |
| 1年以上3年未満   | 度数       | 3      | 15      | 17    | 20     | 55     |
|            | 介護期間分類の% | 5.5%   | 27.3%   | 30.9% | 36.4%  | 100.0% |
| 3年以上5年未満   | 度数       | 2      | 7       | 28    | 41     | 78     |
|            | 介護期間分類の% | 2.6%   | 9.0%    | 35.9% | 52.6%  | 100.0% |
| 5年以上10年未満  | 度数       | 1      | 11      | 27    | 36     | 75     |
|            | 介護期間分類の% | 1.3%   | 14.7%   | 36.0% | 48.0%  | 100.0% |
| 10年以上15年未満 | 度数       | 1      | 3       | 14    | 10     | 28     |
|            | 介護期間分類の% | 3.6%   | 10.7%   | 50.0% | 35.7%  | 100.0% |
| 15年以上20年未満 | 度数       | 1      | 1       | 2     | 4      | 8      |
|            | 介護期間分類の% | 12.5%  | 12.5%   | 25.0% | 50.0%  | 100.0% |
| 20年以上      | 度数       | 1      | 0       | 3     | 1      | 5      |
|            | 介護期間分類の% | 20.0%  | .0%     | 60.0% | 20.0%  | 100.0% |
| 合計         | 度数       | 10     | 39      | 101   | 125    | 275    |
|            | 介護期間分類の% | 3.6%   | 14.2%   | 36.7% | 45.5%  | 100.0% |



介護期間分類と介護する喜びのクロス表

|            |          | q43 介護する喜び |         |       |        | 合計     |
|------------|----------|------------|---------|-------|--------|--------|
|            |          | 全く感じない     | あまり感じない | 時々感じる | いつも感じる |        |
| 1年未満       | 度数       | 1          | 4       | 14    | 7      | 26     |
|            | 介護期間分類の% | 3.8%       | 15.4%   | 53.8% | 26.9%  | 100.0% |
| 1年以上3年未満   | 度数       | 7          | 17      | 16    | 15     | 55     |
|            | 介護期間分類の% | 12.7%      | 30.9%   | 29.1% | 27.3%  | 100.0% |
| 3年以上5年未満   | 度数       | 7          | 20      | 37    | 14     | 78     |
|            | 介護期間分類の% | 9.0%       | 25.6%   | 47.4% | 17.9%  | 100.0% |
| 5年以上10年未満  | 度数       | 9          | 17      | 24    | 23     | 73     |
|            | 介護期間分類の% | 12.3%      | 23.3%   | 32.9% | 31.5%  | 100.0% |
| 10年以上15年未満 | 度数       | 4          | 3       | 10    | 10     | 27     |
|            | 介護期間分類の% | 14.8%      | 11.1%   | 37.0% | 37.0%  | 100.0% |
| 15年以上20年未満 | 度数       | 2          | 2       | 2     | 2      | 8      |
|            | 介護期間分類の% | 25.0%      | 25.0%   | 25.0% | 25.0%  | 100.0% |
| 20年以上      | 度数       | 1          | 0       | 2     | 2      | 5      |
|            | 介護期間分類の% | 20.0%      | .0%     | 40.0% | 40.0%  | 100.0% |
| 合計         | 度数       | 31         | 63      | 105   | 73     | 272    |
|            | 介護期間分類の% | 11.4%      | 23.2%   | 38.6% | 26.8%  | 100.0% |

